



## XIX DICTAMEN DEL OBSERVATORIO DE LA DEPENDENCIA

- La financiación actual mantiene los recortes de 2012 y el escenario que se abre es de alta incertidumbre y peligro de un nuevo frenazo al sistema.
- La partida de 415 millones de euros prevista en el proyecto de PGE 2019, hubiera permitido atender a casi 70.000 personas más y se habrían generado 16.000 nuevos empleos directos.
- Durante 2018 más de 30.000 personas fallecieron sin haber podido ejercer sus derechos derivados de la condición de persona en situación de dependencia (media de 80 personas al día)

Durante 2018, la mayoría de los parámetros de gestión del SAAD (personas atendidas, reducción de lista de espera, incremento de solicitudes, valoraciones y de servicios y prestaciones entregados...) han mejorado. Lo que parece indicar que el SAAD se reactiva pero, igual que en los últimos años, esta "mejora" ha sido en gran medida a base de servicios de menor coste dirigidos a los dependientes con Grado I y al esfuerzo financiero de familias y administraciones autonómicas.

### EL SISTEMA ATIENDE YA A MÁS DE UN MILLÓN DE PERSONAS

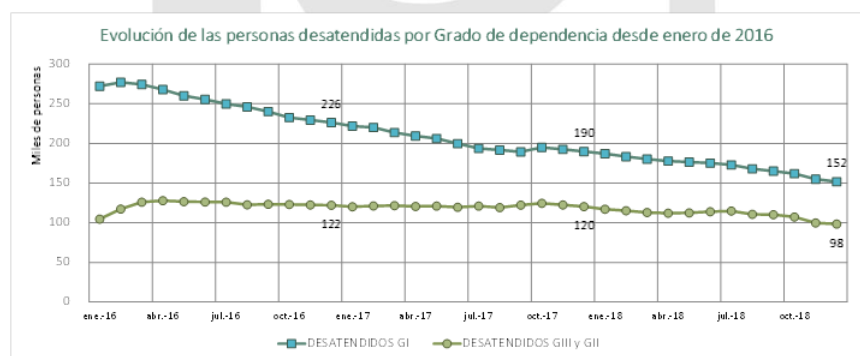
**1.304.00** personas tienen reconocida su situación de dependencia al finalizar 2017, **39.000** más que un año antes. De ellas **1.054.000** personas están siendo atendidas, casi 100.000 más que el año anterior (+99.400). Un tercio de estas personas son mujeres (65%). Casi tres de cada cuatro personas atendidas (72,2%) son mayores de 65 años, y más de la mitad (54,5%) tienen más de 80 años



### 250.000 PERSONAS SIN ATENDER

Al finalizar 2018, había **250.000** personas valoradas con algún grado de dependencia en lista de espera (19,2% del total). Aunque este *limbo* se redujo en 2018 en 60.000 personas, a este ritmo se tardarían más de tres años en atender la actual lista de espera. Resulta lacerante que **cuatro de cada diez personas desatendidas (40%) son dependientes con Grados II o III (Dependientes Severos y Grandes Dependientes); casi 100.000 personas.** Resulta así que quienes más necesidades de atención tienen son quienes menos reducen la lista de espera, lo que evidencia que las Comunidades han optado por atender a aquellos que pueden reducir este *limbo* con menores costes para el Sistema

(dependientes moderados), con servicios y prestaciones de menor coste. La prueba es **el coste por dependiente se ha reducido un 20,8% desde el año 2009 (7.687€), a 2018 (6.087€)**





## 247.114 EMPLEOS DIRECTOS Y UN 40% DE RETORNOS DIRECTOS

Hay 247.114 empleos directos vinculados al Sistema de Atención a la Dependencia, casi 29.000 más que el año anterior. El Sistema que muestra una **sorprendente capacidad para generar empleo y para obtener retornos** por cotizaciones e impuestos directos. **En 2018, la ratio de empleos directos** por millón de gasto público es de **37,7**; y **la tasa de retorno es del 40%**. Si se atendiera ya a las 250.000 personas en espera se generarían más de 56.000 nuevos empleos directos.

## LA ADMINISTRACIÓN GENERAL DEL ESTADO SOLO APORTA EL 20% DEL GASTO PÚBLICO

Un año más, el **gasto público se distribuye incumpliendo lo previsto en la Ley (50%)** debido al modelo de financiación y a las reducidas y recortadas cuantías del Nivel Mínimo. La Administración General del Estado aportó en 2018 el 20,3% del gasto público y las Comunidades Autónomas el 79,7% restante. La disminución de la financiación a las Comunidades Autónomas desde julio de 2012 hasta diciembre de 2018 (reducción del nivel mínimo y supresión del nivel acordado), supone ya una cifra acumulada de **3.154 millones de euros de recorte**.

## HORIZONTE DE INCERTIDUMBRE Y UNA GRAN OPORTUNIDAD PERDIDA

Contrariamente a toda lógica **no se han recuperado derechos y se mantienen los recortes del año 2012**. Existe un **total consenso territorial** (véase el informe de la Comisión de Análisis aprobado por el Consejo Territorial de Servicios Sociales) y **político, por la práctica totalidad del arco parlamentario** (todos los partidos a excepción del PP se sumaron al Pacto de Estado por la Dependencia), para –al menos- **revertir los recortes**. Es cierto que **no se han podido aprobar unos PGE 2019 que hubieran sido enormemente positivos** (aunque no recuperasen la totalidad de lo recortado), pero **hubiera sido fácil que prosperase un Decreto-ley perfectamente justificado** por la urgente necesidad que representa la desatención de 250.000 personas. Se aprobaron veinticinco decretos-ley en ocho meses pero este no fue uno de ellos. Ahora se abre un escenario que generará incertidumbres y un parón hasta el invierno (¿?) que **pone en peligro de nuevo la recuperación del sistema**.

## ESCALA DE VALORACIÓN

Más allá de las calificaciones que este mapa refleja, constatamos que hay **comunidades con atención plena**, como **Castilla y León y Ceuta y Melilla**. Otras **comunidades han progresado positivamente en los dos últimos años**, como **Aragón; Baleares; Castilla-La Mancha; Comunidad Valenciana; Extremadura; Galicia; Madrid y Murcia**. Hay **comunidades en las que se aprecia cierto estancamiento** que, en algunas de ellas, puede resultar preocupante.

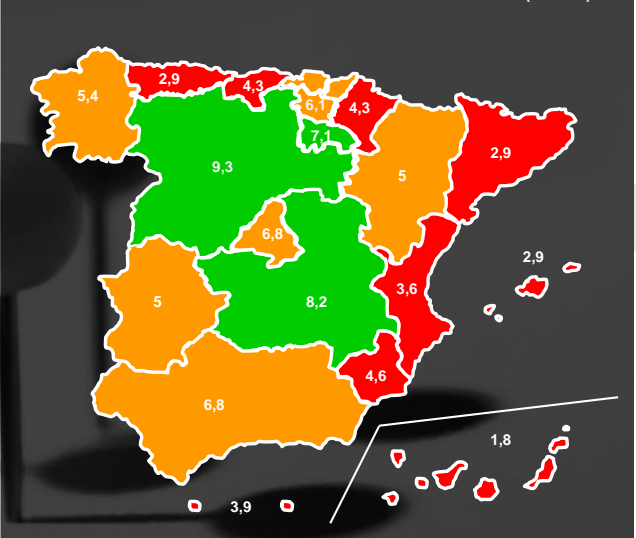
La mejora en las Comunidades con menor desarrollo hace que se reduzcan las diferencias, pero siguen existiendo grandes desigualdades entre territorios tanto en cobertura como en modelos de gestión. Así mismo, **las diferencias entre Comunidades siguen siendo muy elevadas**, tanto en el al acceso, que en Castilla y León supone en 13,6% mientras que en Canarias solo el 5,4%.

Dos Comunidades, Andalucía y Cataluña, representan el 60% de la lista de desatención; este “Limbo” alcanzan al 32,6% de las personas con derecho reconocido en Cataluña, y sólo al 1,6% en Castilla y León; y mientras el coste medio por dependiente atendido es de 5.160 € año en Murcia, en Cantabria asciende a 7.697 €.



XIX dictamen del observatorio estatal de la Dependencia MARZO 2019

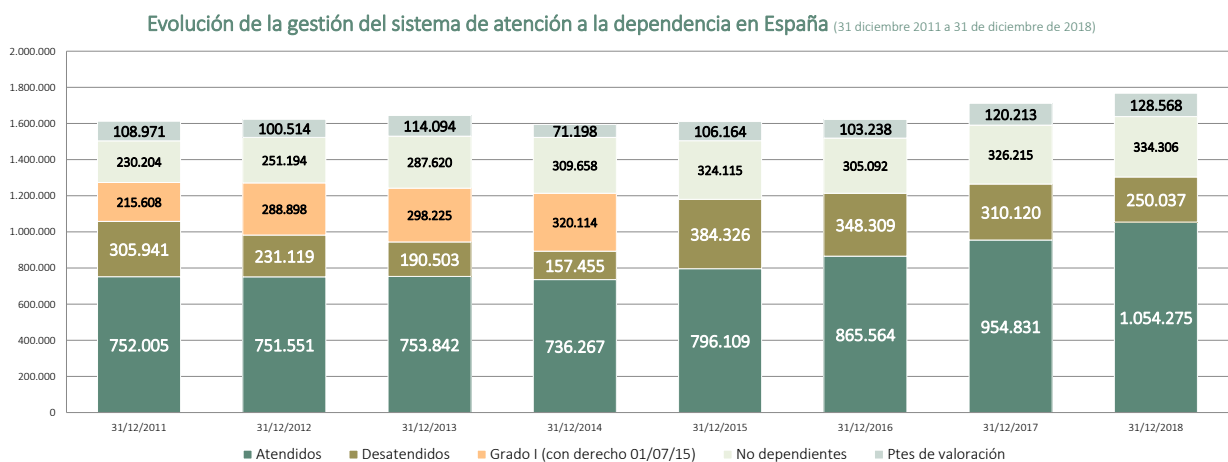
Escala de valoración Puntuaciones XIX Dictamen (base 10)



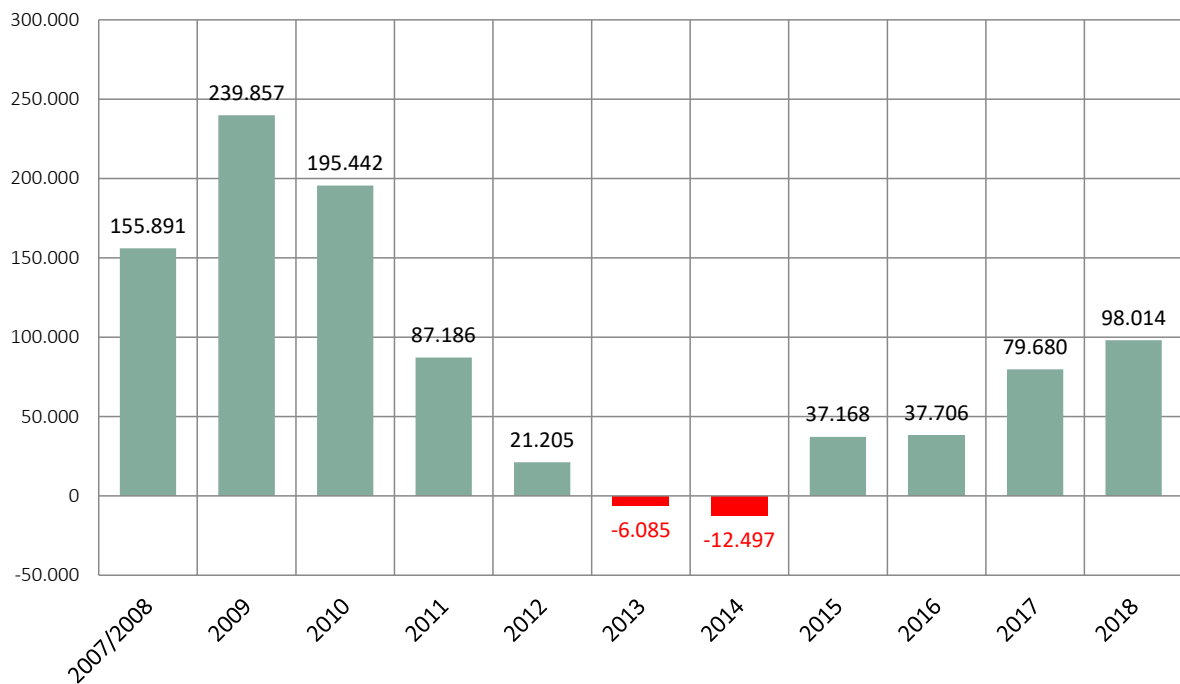


## ALGUNOS GRÁFICOS DE INTERÉS

### Evolución comparativa entre los principales indicadores de gestión.

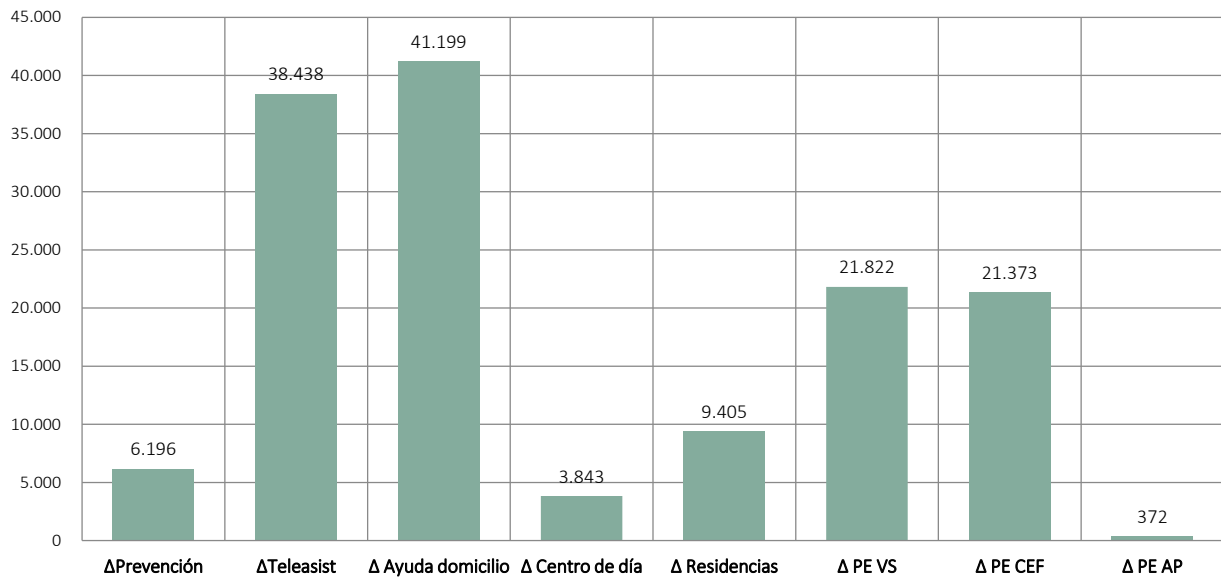


### Crecimiento neto anual en nº de servicios/prestaciones (sin PAP ni Telesistencia)

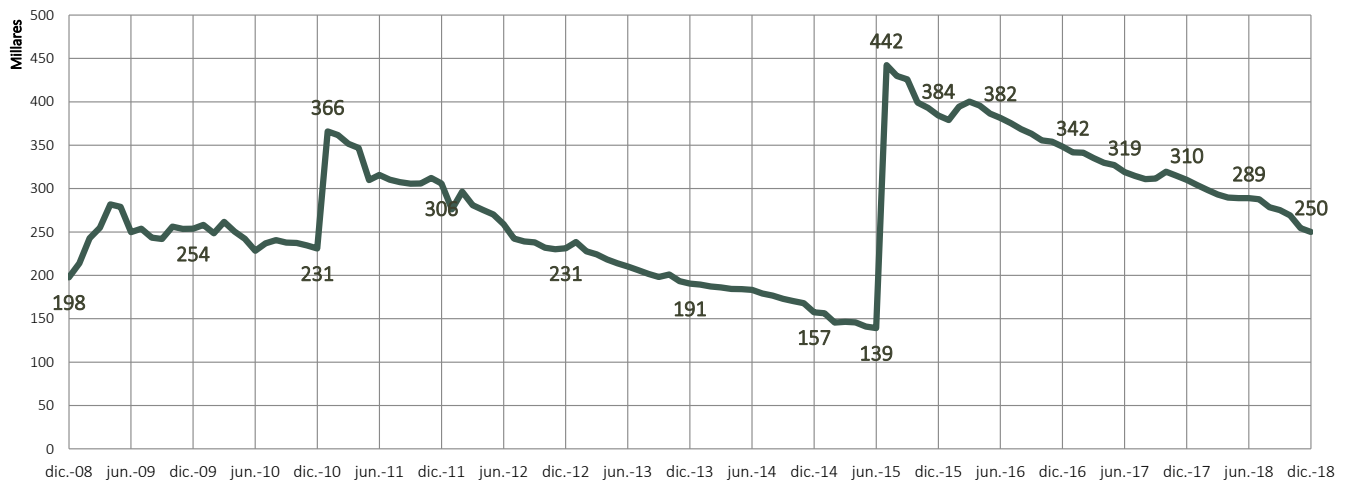




Crecimiento neto por tipo de atención (últimos 12 meses)  
Total neto: 142.648 atenciones

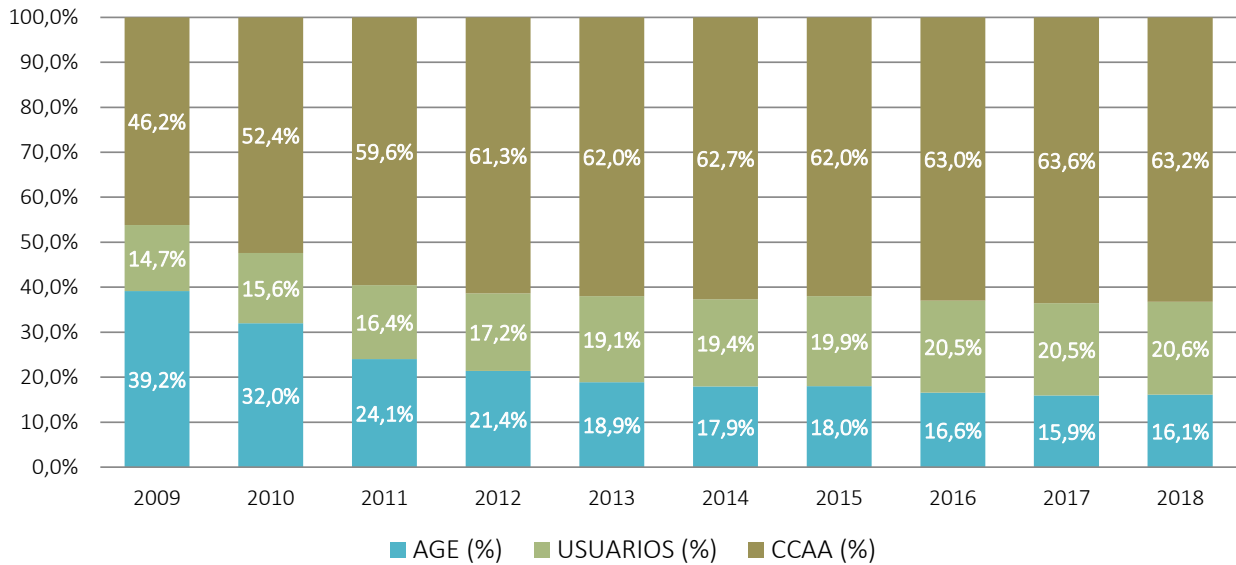


Evolución mensual del nº de personas con derecho a atención y a la espera de ser atendidas hasta 31 de diciembre de 2018 ("limbo de la dependencia")

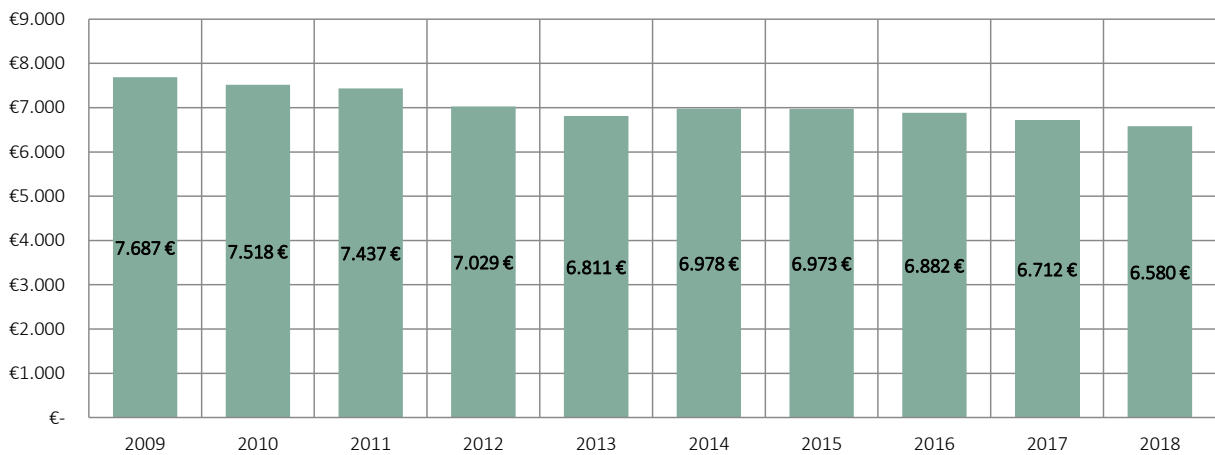


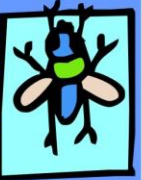


### Distribución aportación financiadores SAAD

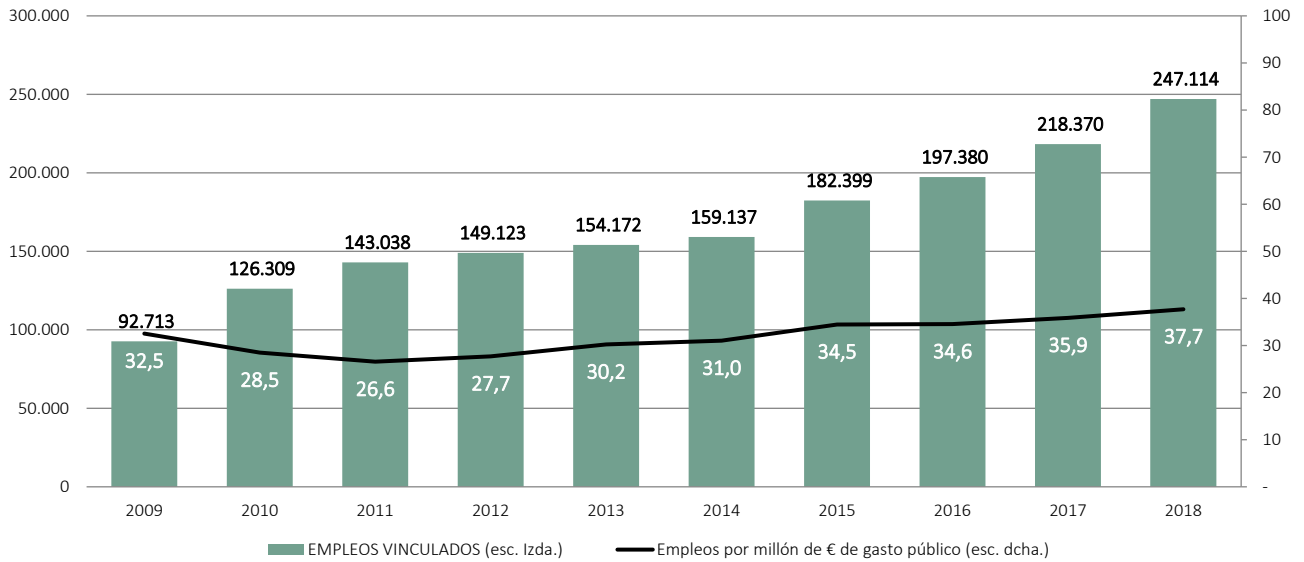


### Gasto público anual promedio por dependiente atendido ESPAÑA

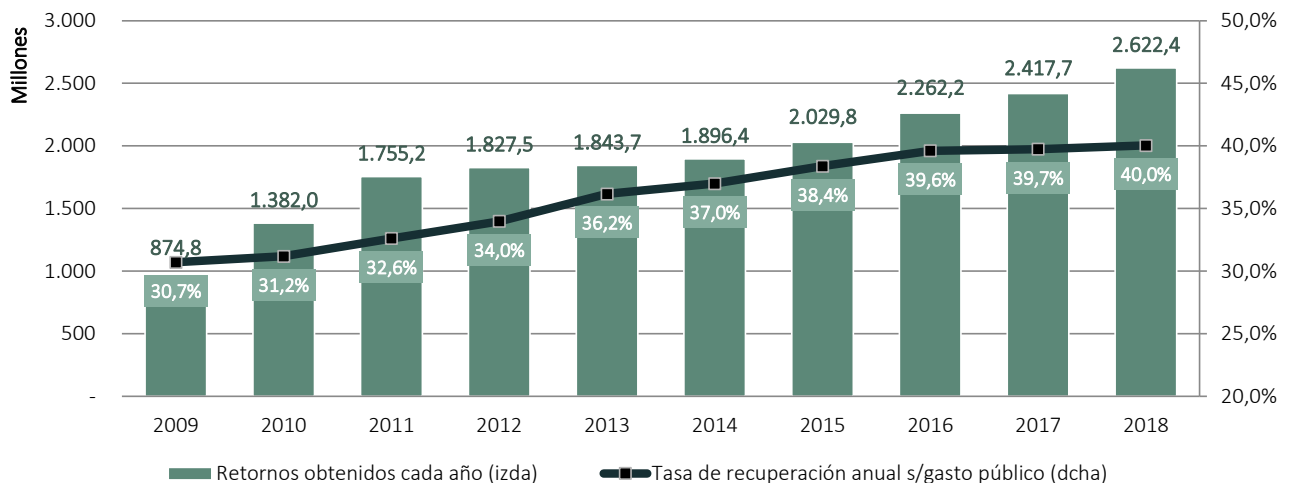


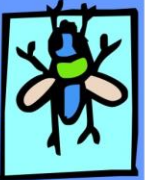


Estimación empleos directos asociados al SAAD y empleos por millón de euros de gasto público



Retornos estimados (Millones de €) por el SADD-ESPAÑA (Seguridad Social, IRPF, IVA...) y tasa de recuperación (%) sobre el gasto público anual.





## SI SE HUBIERA APROBADO LA PARTIDA DE 415 MILLONES DE EUROS DE INCREMENTO, QUE CONTEMPLABA EL PROYECTO DE PGE 2019

En un escenario de PGE 2019 tal como como estaban presentados, pero **con aplicación íntegra del incremento al Nivel Mínimo Garantizado** (en nuestra opinión el único plausible y viable), la simulación de distribución autonómica estimada habría sido la siguiente:

HIPÓTESIS PGE 2019 INCR. 415 MILLONES (Nivel Mínimo)				
	Distribución estimada (€)	Retornos directos	Empleos ex novo	Incremento atendidos (12 meses)
ANDALUCÍA	76.852.582,05 €	30.338.873,52 €	2.981	13.837
ARAGÓN	11.234.424,27 €	3.932.823,95 €	380	2.015
ASTURIAS (PRINCIPADO DE)	8.925.464,35 €	3.367.328,26 €	284	1.536
BALEARS (ILLES)	7.042.009,08 €	2.052.099,85 €	129	1.348
CANARIAS	9.102.665,44 €	3.439.942,06 €	296	1.436
CANTABRIA	5.499.786,87 €	2.049.825,65 €	127	714
CASTILLA Y LEÓN	41.977.916,19 €	17.701.861,52 €	2.176	7.851
CASTILLA-LA MANCHA	21.452.497,22 €	9.217.596,58 €	826	3.373
CATALUÑA	58.843.706,90 €	22.342.291,69 €	1.838	8.723
COMUNITAT VALENCIANA	26.581.983,23 €	8.449.997,54 €	655	4.012
EXTREMADURA	13.000.568,08 €	5.390.759,36 €	669	2.283
GALICIA	28.478.503,95 €	11.986.234,24 €	1.311	5.042
MADRID (COMUNIDAD DE)	61.827.033,06 €	27.342.852,50 €	2.455	9.359
MURCIA (REGIÓN DE)	11.186.937,51 €	3.228.462,00 €	237	2.168
NAVARRA	4.611.474,78 €	1.238.321,67 €	102	791
PAÍS VASCO	24.086.060,67 €	9.037.845,76 €	771	3.233
RIOJA (LA)	3.244.382,73 €	1.406.455,62 €	143	510
TOTAL	<b>415.000.000,00</b> €	<b>166.162.615,44</b> €	<b>15.658</b>	<b>68.230</b>

Tabla 1. Elaboración propia. Se han considerado los parámetros de distribución del Nivel Mínimo en 2018 y las ratios de generación de empleo y retornos diferenciadas por CA.